

**Sociální služby pro osoby se zdravotním postižením, příspěvková organizace**

Na Hrádku 100, 76316 Fryšták

IČO: 708 509 17

---



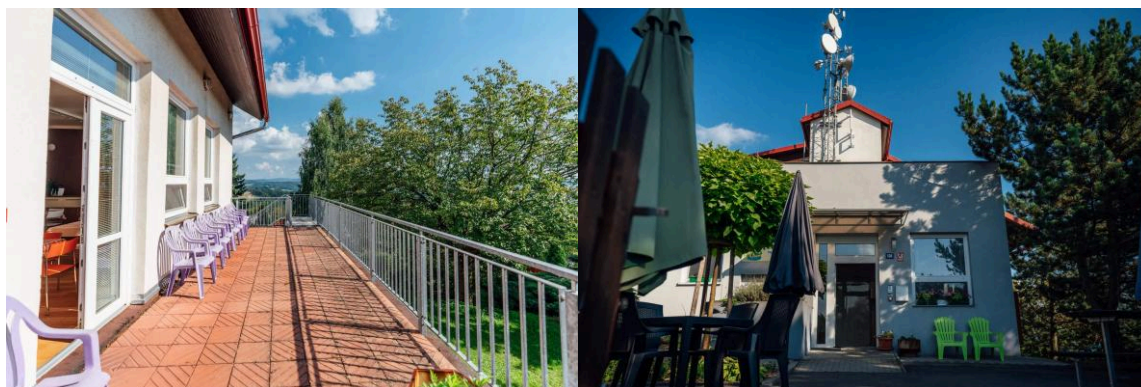
Sociální služby  
pro osoby  
se zdravotním  
postižením

## **DOMÁCÍ ŘÁD**

## **DOMOV NA DUBÍČKU**

Zjednodušená forma pro klienty

Vítáme vás v Domově na Dubíčku.



Tento Domácí řád byl vytvořen proto, **abyste věděli, jak to v našem domově chodí, jaké zde máte možnosti, ale rovněž co je třeba dodržovat.** Naším přáním je, abyste se zde cítili příjemně.

Respektujeme Vaše názory a rozhodnutí a klademe důraz na dodržování Vašich základních lidských a občanských práv a svobod. **Zohledňujeme Vaše potřeby a přání a poskytujeme Vám podporu v tom, co sami bez pomoci nezvládnete.**

Pokud to sami nezvládnete, pomůžeme Vám při hygieně, oblékání, úklidu, praní, žehlení, při nakupování, vaření, hospodaření s financemi, vyřídit si, co potřebujete. V případě potřeby vás doprovodíme k lékaři, podpoříme při využívání veřejných služeb (obchod, kadeřník), trávení volného času či v udržování či navazování kontaktů s lidmi.

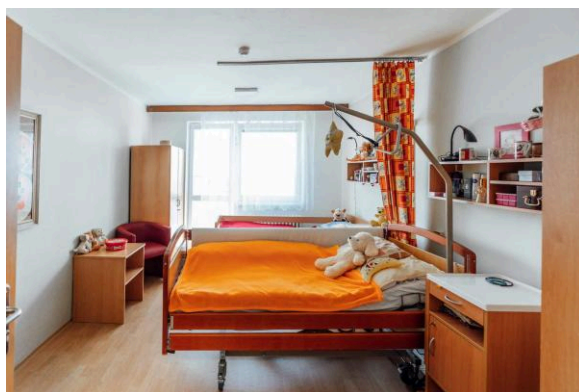
## **Obsah**

<i>Ubytování</i> .....	3
<i>Individuální nastavení služby, vedení dokumentace o poskytování služby</i> .....	5
<i>Osobní věci, Finance a ukládání cenných věcí</i> .....	5
<i>Stravování v Domově</i> .....	6
<i>Vycházky a přechodný pobyt mimo Domov</i> .....	6
<i>Návštěvy</i> .....	7
<i>Doručování poštovních zásilek</i> .....	7
<i>Zdravotní a ošetrovatelská péče</i> .....	7
<i>Společné soužití v Domově</i> .....	8
<i>Podněty, připomínky, stížnosti</i> .....	8
<i>Nouzové a havarijní situace</i> .....	9
<i>postup při porušování Domácího řádu</i> .....	9

## UBYTOVÁNÍ

Po příchodu do domova jste ubytováni na **POKOJI**, na kterém jste se předem domluvili se sociální pracovnící, se kterou jste jednali o nástupu do našeho domova. Pokoje jsou již vybaveny běžným nábytkem. Pokoj si můžete dovybavit svými osobními věcmi (obrázky, fotografie, květiny) nebo i drobným nábytkem, a to po dohodě s personálem.

Vlastní elektrospotřebiče jako např. rádia, televize, varné konvice můžete používat pouze po revizi, kterou si hradíte sami. Bez revize nesmí být používány. Za vlastní rádio a televizi si sami hradíte koncesionářské poplatky.



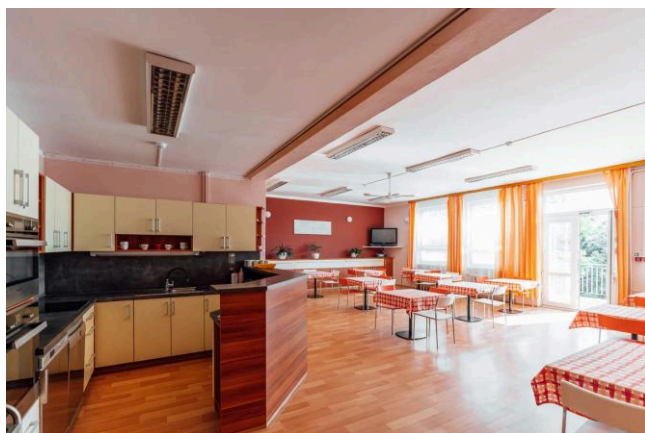
**KOUPELNY A WC** jsou umístěny na chodbě. Hygienické potřeby si zajišťujete sami. V koupelnách je pro Vás vždy k dispozici tekuté mýdlo, toaletní papír. K dispozici je i bezbariérová koupelna s vanou.



Můžete využívat společné prostory. V přízemí se nachází **SPOLEČENSKÁ MÍSTNOST** vybavená sedací soupravou, stoly a židlemi, TV s WIFI připojením a radiopřehrávačem.



V přízemí je rovněž **JÍDELNA S KUCHYŇSKÝM KOUTEM**, kde si můžete uvařit čaj, kávu nebo si něco uvařit. Suroviny k vaření si kupujete sami. V případě, že budete potřebovat pomoc, rádi Vám pomůžeme. Domluvte se s námi dopředu.



Dále můžete využívat **NÁVŠTĚVNÍ MÍSTNOST**, kde je Vám k dispozici počítač s WIFI připojením.



Svůj čas můžete také trávit na **ZAHRADĚ S ALTÁNEM**.

Do kuchyňského provozu, ošetrovny, dílny údržbáře, skladů a šaten pro zaměstnance, prosíme, nevstupujte.



V celém objektu je zakázáno kouřit. Stejně tak manipulovat s otevřeným ohněm (týká se to i svíček). Pro kuřáky je vyhrazené místo ve venkovním prostoru (kuřárna).



Myslete na to, že zodpovídáte za škodu, kterou úmyslně či z nedbalosti způsobíte na majetku domova nebo na majetku nebo zdraví spolubydlících, zaměstnanců a jiných osob. Chovejte se ohleduplně k lidem a šetrně k věcem 😊

## **INDIVIDUÁLNÍ NASTAVENÍ SLUŽBY, VEDENÍ DOKUMENTACE O POSKYTOVÁNÍ SLUŽBY**

Služba je pro Vás naplánovaná individuálně podle Vašich potřeb, možností a přání a zaznamenaná do Vaší dokumentace k individuálnímu plánování služby. Poskytujeme vám takovou podporu, jakou potřebujete. Cílem je, aby byla v co největší míře zachována Vaše samostatnost a soběstačnost.

Způsob potřebné podpory dojednáváte se svým klíčovým pracovníkem. Klíčový pracovník je pracovník služby, který Vám pomáhá orientovat se v prostředí, zajímá se o Vaše osobní cíle, přání a potřeby a pomáhá Vám při jejich uskutečňování. Můžete požádat o změnu klíčového pracovníka, pokud spolupráce s ním nefunguje.

Individuální plán je součástí Vaší osobní dokumentace, do které máte právo nahlížet. V případě zájmu požádejte o nahlédnutí do své dokumentace svého klíčového pracovníka nebo sociálního pracovníka.

## **OSOBNÍ VĚCI, FINANCE A UKLÁDÁNÍ CENNÝCH VĚCÍ**

K ukládání svých osobních věcí máte k dispozici na pokoji skříň. Můžete mít klíč od svého pokoje. Pokud klíč ztratíte, výrobu nového klíče a výměnu zámku, hradíte vy. Na své cennosti, finance, doklady a podobně máte na pokoji uzamykatelnou skříňku. Domov za neuzamčenou hotovost a cennosti neručí. Máte možnost uložit si doklady nebo cennosti do úschovy domova. Věci převzaté do úschovy jsou zaevidovány a uloženy do trezoru. Organizace neodpovídá za cennosti a peněžní hotovost, kterou nepřevzala do správy nebo úschovy.



Pokud nemůžete s ohledem na svůj zdravotní stav hospodařit sami s penězi, poskytneme Vám v tomto podporu. Tyto záležitosti s Vámi řeší Váš klíčový pracovník a sociální pracovnice. Můžete rovněž využít zřízení tzv. depozitních účtů.

## STRAVOVÁNÍ V DOMOVĚ

Po domluvě Vám v domově zajistíme celodenní stravu. Strava je připravována přímo v domově. Jídelníček je sestavován ve spolupráci s nutričním terapeutem a rovněž s ohledem na Vaše chutě a přání. Jídelníček visí na nástěnce před jídelnou. Na oběd si můžete vybrat ze dvou jídel. Stravu přizpůsobíme Vaším aktuálním potřebám (mletá strava apod.)



Strava se vydává čtyřikrát denně, diabetická pětkrát denně, v následujících časových rozmezích:

Snídaně	08.00 – 08.30
Oběd	11.30 – 12.30
Svačina	15.30 – 16.30
Večeře	17.30 – 18.30
Druhá večeře	19.30 – 20.00

**Čas podávání stravy lze po dohodě individuálně přizpůsobit.**

Stravovat se můžete v jídelně nebo i na svém pokoji.

**Stravu si můžete odhlásit.** V případě, že chcete odhlásit stravu, je potřeba to nahlásit nejméně 2 pracovní dny předem (do 13 hodin). Je možné odhlásit samostatně snídani, oběd, svačinu, večeři. V případě hospitalizace, odhlásíme stravu automaticky za Vás.



Nápoje jsou k dispozici po celý den v jídelně zařízení, klientům upoutaným na lůžko jsou nápoje přinášeny a doplňovány na pokoji zaměstnanci domova.

## VYCHÁZKY A PŘECHODNÝ POBYT MIMO DOMOV

**Můžete se svobodně pohybovat mimo domov.** Je doporučeno, abyste o svém odchodu a přibližném času návratu informovali personál. Nejde o omezení Vaší svobody, ale o Vaše bezpečí.

**Každý má právo podstoupit přiměřené riziko, které je součástí běžného života.** Pracovníci toto riziko vyhodnocují a v případě nepřiměřenosti rizika daného zejména Vaším zdravotním stavem Vám mohou doporučit, abyste svůj záměr zvážili.

V případě potřeby doprovodu se předem domluvte s personálem. Rádi Vám doprovod v rámci našich personálních možností zajistíme.



## **NÁVŠTĚVY**

Můžete přijímat návštěvy denně bez omezení.

Návštěva se ohlásí u pracovníka konajícího službu. Doporučená doba pro návštěvy je od 8:00 do 18:00 hod. Návštěvu je však možné přijmout i mimo stanovené hodiny.

Návštěva může proběhnout na Vašem pokoji, na jídelně, ve společenské místnosti a v místnosti pro návštěvy, která je vybavena sedačkou, gramofonem k poslechu hudby, je zde možnost využít společenské hry, v místnosti je umístěn i kávovar. Pokud bydlíte ve vícelůžkovém pokoji, domluvte se s Vaším spolubydlícím. Návštěva nesmí rušit klid ostatních uživatelů domova. V opačném případě pracovníci návštěvníka z domova vykážou, případně volají policii.

Při mimořádných situacích či nepříznivé epidemiologické situaci mohou být návštěvy dočasně omezeny vedoucím služby.



## **DORUČOVÁNÍ POŠTOVNÍCH ZÁSILEK**

Máte právo na zachování listovního tajemství. Zásilky si přebíráte sami. S Vaším souhlasem může zásilku převzít sociální pracovníce nebo jiný pracovník. Vám je zásilka (dopis, balík) vždy předána nerozložená. Pokud budete chtít pomoci s přečtením, napsáním dopisu, požádejte personál.

Poštovní zásilky do vlastních rukou si vždy přebíráte sami od poštovního doručovatele.

## **ZDRAVOTNÍ A OŠETŘOVATELSKÁ PÉČE**

Zdravotní péči zajišťují všeobecné sestry na základě ordinace Vašeho praktického nebo odborného lékaře. Lékaře si vybíráte sami. Do zařízení pravidelně dochází psychiatr.

V případě potřeby zajišťuje dopravu k lékaři organizace, popř. Váš opatrovník. Doprovod pracovníka je poskytován jen těm, kteří při návštěvě lékaře a předání informací u lékaře doprovod potřebují, tj. nejsou schopni tuto situaci zvládnout sami.

Vyzvedávání léků si zajišťujete sami. V případě že toto nezvládnete, můžete využít podporu pracovníka. Pokud nedokážete využít běžně dostupných služeb, jako je lékárna, ani s podporou pracovníka, na vyzvednutí léků se dohodnete se svým klíčovým pracovníkem. Lékařem předepsané léky může zajistit organizace nebo je zajišťuje Váš opatrovník.

Budete-li hospitalizován ve zdravotnickém zařízení, o tomto informuje Vašeho opatrovníka nebo rodinného příslušníka zdravotnický personál.

## SPOLEČNÉ SOUŽITÍ V DOMOVĚ

Z DŮVODU SOUŽITÍ VĚTŠÍHO POČTU LIDÍ BUĎTE OHLEDUPLNÍ KE SVĚMU OKOLÍ A NENARUŠUJTE SPOLEČNÉ SOUŽITÍ, DODRŽUJTE ZEJMÉNA NÁSLEDUJÍCÍ PRAVIDLA:

- **Nechovejte se agresivně vůči ostatním uživatelům a zaměstnancům, nenapadejte je slovně ani fyzicky.**
- **Nenarušujte soukromí ostatních uživatelů služby.** Nevstupujte do cizích pokojů bez souhlasu, nevstupujte do koupelen, když je prováděna hygiena apod. Na dveřích koupelen a WC použijte a respektujte tabulky (obsazeno/volno).
- Při používání televize, rádia či jiných zařízení dbejte na to, abyste nerušili svého spolubydlíčího.
- Respektujte soukromí ostatních, když Vám přijde návštěva.
- **Dodržujte základní pravidla hygieny, s ohledem na soužití s dalšími uživateli služby.** Pečujte dle svých schopností o osobní hygienu, dbejte na pořádek na pokoji a ve všech prostorách, které užíváte.
- **Jednejte tak, abyste předcházeli vzniku nouzových či havarijních situací;** např. nezapalujte oheň, svíčky, nekuřte v budově, zacházejte správně s elektrickými přístroji, ve výtahu jezděte podle pravidel, zavírejte řádně vodovodní kohoutky, nechoďte po mokré podlaze, vyhýbejte se konfliktům, o zhoršení zdravotního stavu informujte pracovníky,...
- Šetřete vodou a energiemi a s majetkem domova zacházejte šetrně.
- **Doba nočního klidu je stanovena od 22,00 hod. do 6,00 hod.** Změnu může povolit ředitelka zařízení.
- 

## PODNĚTY, PŘIPOMÍNKY, STÍŽNOSTI

Vaše podněty, připomínky i stížnosti jsou pro nás velmi důležité. Umožňují nám zvyšovat kvalitu podpory a péče o Vás a přispívat k Vaší větší spokojenosti.

Vyjádřit svou nespokojenost můžete vy sám (sama) nebo si můžete pro podání a vyřizování stížnosti zvolit svého zástupce (někoho blízkého apod.).

Stížnost můžete podat:

- ústně kterémukoliv pracovníkovi,
- písemně (poštou na adresu: Domov na Dubíčku , Hrobice 136, 763 15 e-mailem [patrikdanic@ssozp.cz](mailto:patrikdanic@ssozp.cz) nebo
- do schránky důvěry, která je umístěna v chodbě u jídelny.

Lhůta na vyřízení stížnosti je 30 dní.

Schránka důvěry je vybírána pravidelně 1x týdně (zpravidla každé pondělí, za přítomnosti svědka).

Odpověď na anonymní stížnost bude vyvěšena na informační nástěnce u jídelny.

Podrobnější postup pro podávání a vyřizování stížností máte k dispozici v Pravidlech pro podávání stížností, která jsou umístěna na chodbě u jídelny nebo si je můžete vyžádat u personálu.



## **NOUZOVÉ A HAVARIJNÍ SITUACE**

V domově může dojít k nouzovým nebo havarijním situacím. Havarijní situace se týká zejména technických problémů (např. **prasklé potrubí, rozbité auto, výpadek elektrické energie, požár ...**). Nouzová situace se nejčastěji vztahuje k poskytování sociální služby a podpory uživatelům (např. **zranění uživatele, agresivita uživatele**).

Pokud zjistíte, že k nějaké nouzové nebo havarijní situaci došlo, sdělte tuto skutečnost neprodleně kterémukoli pracovníkovi.

V případě vzniku nepředvídané nouzové nebo havarijní situace se řiďte pokyny personálu.

### Důležitá telefonní čísla

Policie **158**

Hasiči **150**

Záchranná služba **155**

## **POSTUP PŘI PORUŠOVÁNÍ DOMÁCIHO ŘÁDU**

Projednání přestupků řeší vedoucí služby nebo ředitelka organizace s využitím následujícího postupu:

- Individuální pohovor zahrnující objasnění a zklidnění situace, včetně výzvy vedoucí k respektování předpisů domova, snaha o zapojení opatrovníků či rodinných příslušníků do řešení problému
- Písemná forma napomenutí vedoucím zařízením, včetně upozornění na důsledky opakovaného jednání porušující předpisy domova a výpověď v souladu se Smlouvou o poskytování sociální služby. Písemná upozornění mají platnost 3 měsíce.
- Jedná-li se o takové chování či jednání, jejichž posouzení či vyšetření patří do pravomoci orgánů činných v trestním řízení, mají pracovníci domova ohlašovací povinnost.

Tento Domácí řád je platný od 1. 3. 2024

Vedoucí Domova na Dubíčku

Patrik Danič